

PROGRAMMABEGROTING 2025



DOKWURK

p/a Hendoweg 26
9101 PC Dokkum
Tel.nr. (0519) 229 119

Correspondentieadres:

Postbus 110
9100 AC Dokkum

Inhoudsopgave	blz.
1. Inleiding	3
2. Visie en beleidskader	5
3. Het financiële kader	10
4. Investeringsbeleid	12
5. Treasuryparagraaf	13
6. Verbonden partijen	15
7. Uitgangspunten en risico's begroting	16
8. Programmabegroting Dokwurk 2025	19
9. Meerjarenbegroting 2025-2028	21
10. Fictieve taakstelling Wsw en gemeentelijke bijdrage 2025-2028	22
 Bijlagen:	
1. Ontwikkeling Rijksbudget 2025-2028	23
2. Doelstellingen Dokwurk 2025	24
3. Organisatieschema Dokwurk	25
4. Bestuurssamenstelling	26
5. Arbobeleidsverklaring Dokwurk	27
6. Goedkeuring Algemeen Bestuur	29

1. Inleiding

Voor u ligt de programmabegroting 2025 inclusief een doorkijkje naar de meerjarenraming 2026-2028 van Dokwurk.

De programmabegroting is d.d. 17 april 2024 in het Dagelijks Bestuur van Dokwurk behandeld en zal na de inzagetermijn, rekening houdend met de zienswijze vanuit de gemeente, op 3 juli a.s. aan het Algemeen Bestuur worden voorgelegd ter vaststelling.

“Het is de tegenwind die de vlieger doet stijgen”

De overheidssystematiek aangaande begroten zorgt ervoor dat we deze zo vroeg in een voorliggend jaar dienen op te stellen met nog bijna een heel jaar voor de boeg. Zo zijn dit soort begrotingen ook ieder jaar weer een uitdaging, zeker in het huidige tijdsgewricht. Oorlogen domineren het nieuws, de gevolgen van de klimaatverandering met extremen in temperaturen worden steeds zichtbaarder met alle gevolgen van dien. We hebben op dit moment in Nederland met diverse uitdagingen te maken, te denken aan wonen, asiel, bestaanszekerheid als gevolg van de hoge inflatie, energie of wat te denken aan de langslpende dossiers van de toeslagenaffaire en Groningen. En dat in een tijd met een demissionair kabinet, waar op dit moment vier rechtse partijen een oplossing zoeken om op wat voor manier dan ook toch het land te kunnen besturen en visie te ontwikkelen.

De onrust, en hiermee ook het ongenoegen door onzekerheid, is voelbaar in de samenleving. We zien het terug bij een deel van de deelnemers die bij ons instromen op activering en re-integratie. Het is een onderwerp met collega's tijdens de koffie en andere bijeenkomsten. Als directie en MT van ons mooie Sociaal Ontwikkelbedrijf hebben we hier veel aandacht voor. Zo zijn er in het afgelopen jaar veel programma's opgezet waar juist het welzijn van mensen voorop staat vanuit de overtuiging dat, wanneer iemand grip op z'n leven heeft, er een betere balans ontstaat en weerbaarder is in een samenleving die zoekende is.

Voor 2025 en verder zal Grip ook een belangrijk thema zijn en blijven. Rondom dit thema wordt er op dit moment gewerkt aan een strategisch plan voor de komende drie tot vijf jaren, gebaseerd op de succesvolle ervaringen van de afgelopen jaren. Hiermee zal het vernieuwde strategisch plan op hoofdlijnen een voortzetting zijn van het beleid van de afgelopen jaren met aanscherpingen om inwoners in onze regio nog beter te faciliteren in hun ontwikkeling en zoektocht naar werk.

Een voortdurend onderwerp, ook voor 2025 en verder, is de dienstverlening richting onze opdrachtgevers. Inmiddels is ons machinepark door de jaren dusdanig uitgebreid dat we met recht kunnen zeggen dat we een professionele en onmisbare co-packer zijn voor veel van onze opdrachtgevers. Dit geeft verantwoordelijkheid en die nemen we serieus. Inmiddels doen we niet meer onder voor een commerciële co-packer, een groot compliment voor onze collega's. Dit vraagt immers om continue aanpassingen. Zo zullen ook voor de komende jaren veel nieuwe verpakkingsmachines, vooral gericht op reduceren van plastic, in samenspraak met opdrachtgevers, worden toegevoegd aan ons machinepark.

Voor de komende jaren zijn de verwachtingen dat de arbeidsmarkt “krap” blijft. Onze uitdaging zal blijven hoe we deelnemers goed gefaciliteerd, in het huidige tijdsgewricht, kunnen laten deelnemen op die arbeidsmarkt. Het zal iets vragen van deelnemers, maar ook van opdrachtgevers: hoe kan werk “pasbaar” gemaakt worden aan de mogelijkheden. Want de komende jaren hebben we, gezien de krapte, iedereen nodig om mee te doen.

Voor 2025 en verder zullen we ons ook blijven inzetten op de 17 Duurzame Ontwikkelingsdoelen (zie ook www.sdg-nederland.nl). Een lijn, die we hebben ingezet in 2023. Hiermee lopen we vooruit op verwachte wetgeving, we doen dit dan ook vanuit intrinsieke motivatie. We voelen ons als rentmeesters verantwoordelijk voor deze aarde en dragen op die wijze een steentje bij.

We zien dit terug in de gezonde keuken, maar ook in de diverse leerprogramma's, onze inzichtelijke footprint, de biodiversiteit rondom ons bedrijfspand en ons streven om CO2 neutraal te worden.

In dat kader zullen we begin 2025 ook afscheid gaan nemen van ons oude pand aan de Holwerderweg. Naast ons huidige pand aan de Hendoweg zal in 2024 een volledig energieneutraal pand bijgebouwd worden waarmee alle medewerkers van Dokwurk onder één dak komen te werken. Dit zal een efficiëntere bedrijfsvoering ten goede komen, maar draagt ook bij in onze CO2 doelstellingen.

Zoals u kunt lezen zijn en blijven we, samen met ons bestuur, ambitieus voor 2025 en verder. Want, zo is onze overtuiging, dit betaalt zich uit. Het is dan ook mooi om te zien dat bij de presentatie van deze begroting het tekort voor gemeentelijke bijdrage verder terugloopt en dat er (financiële) ruimte ontstaat om nog meer mensen mee te kunnen laten doen en hiermee gehoor te kunnen geven aan de wens van onze twee deelnemende gemeenten. Ook in deze uitdagende tijden, want het is immers de tegenwind die de vlieger doet opstijgen.

Jan Knol, directeur



2. Visie en beleidskader

De missie

De missie van het sociaal ontwikkelbedrijf Dokwurk is als volgt:



Het aanbod van Dokwurk varieert van opleiding en training, werk, activering en re-integratie, detachering/plaatsing bij een externe partij tot beschut werken.

Dokwurk werkt in opdracht van de gemeenten Noardeast-Fryslân, Dantumadiel en Schiermonnikoog op een bedrijfseconomische- en sociaal verantwoorde wijze waarbij de missie steeds leidend is.

Beleidsvisie bestuur

Het bestuur is content met de doorontwikkeling van het Sociaal Ontwikkelbedrijf die bij Dokwurk gaande is sinds de invoering van de Participatiewet in 2015 en is zich in dit kader ook bewust van de transitie waar de sociale sector zich momenteel in bevindt.

Daar waar het klassieke Sociale Werkbedrijf zich vooral kenmerkte door een stabiele werkomgeving en gericht was op het behouden van medewerkers en detachering, richt de Participatiewet zich vooral op door- en uitstroom van medewerkers en cliënten via ontwikkeling. Dit brengt een geheel andere dynamiek met zich mee en vraagt tevens een andere vorm van bedrijfsfinanciering.

De stap naar extern werken is echter niet voor iedereen weggelegd. De groep mensen die niet kan uitstromen vanwege een grote begeleidingsbehoefte vindt een plek in beschut werken en vormt circa 30% van de omvang van (voorheen) Wsw.

Het aantal interne werkplekken bij Dokwurk zal dalen, maar daar staat tegenover dat de interne infrastructuur middels haar diverse leerlijnen een onmisbare ontwikkeltool is geworden, zodat de stap naar externe participatie (in welke vorm dan ook) ook daadwerkelijk kan worden gemaakt.

Het managen van de krimp (gemiddeld 5-6% per jaar) van de klassieke Wsw omgeving en daarmee Dokwurk als bedrijf en tevens de doorontwikkeling van Dokwurk als het gaat om dienstverlening voor de nieuwe doelgroepen onder Participatiewet zal de komende jaren de agenda's blijven bepalen.

Dokwurk en haar gemeenten spelen hierop in door de diverse doelgroepen binnen het Sociaal Domein (slim) met elkaar te verbinden en tevens door het ontwikkelen van nieuwe samenwerkingsconcepten. Voorbeelden hiervan zijn de nieuwe opgezette samenwerkingsverbanden in het kader van WMO dagbesteding en de nieuwe wet Inburgering. Beide concepten zijn inmiddels volledig bij Dokwurk geïntegreerd.

Het bestuur omarmt deze nieuwe samenwerkingsconcepten binnen de keten met gemeenten en acht deze ook nodig om een financieel gezond en sterk Dokwurk voor nu en in de toekomst te blijven waarborgen.

Annex aan deze transitie is het ook van belang de positie van onze samenwerkingspartners en klanten te benoemen. Dokwurk is vooral een bedrijf “van” en “voor” de regio en speelt een belangrijke rol als het gaat om arbeidsmobiliteit voor mensen in de regio met een afstand tot werk. We ondersteunen mensen in de zoektocht naar passend werk (en inkomen) en vangen ze op als het even niet lukt. Dit kan alleen vanuit een goede samenwerking en verbinding met onze partners en klanten in de regio.

Samenvattend: samenwerking, innovatie en vernieuwing, kaderverruiming c.q. het ontwikkelen van nieuwe verdienmodellen zijn nodig om de continuïteit voor nu en in de toekomst te kunnen blijven waarborgen. Een mooie uitdaging waarbij Dokwurk de ambitie heeft om bij de landelijke top 25 van best presterende sociale ontwikkelbedrijven te behoren.

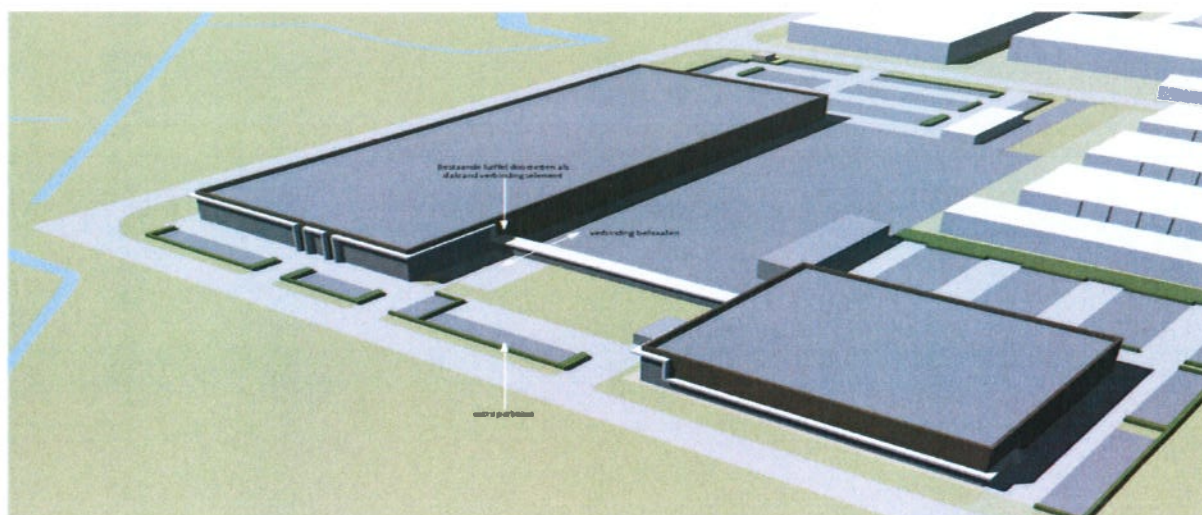
Als aanvulling op de missie en de beleidsvisie opteert het bestuur, mede vanwege het relatief zwakke economische klimaat in de regio Noordoost Friesland, voor (indien mogelijk en verantwoord) behoud van werkgelegenheid in onze regio.

Ambities

De komende jaren zal de transitie naar een Sociaal Ontwikkelbedrijf nog nadrukkelijker vorm dienen te krijgen. De in-, door- en uitstroom van deelnemers en medewerkers staat hierbij centraal. Onze Dokacademy, het nieuwe VR-leerconcept en het verder uitbouwen van de leerlijnen in samenwerking met de onderwijsinstellingen in de regio zijn hierbij van wezenlijk belang.

Daarbij zal de bouw van een nieuwe bedrijfshal aan de Hendoweg een nieuwe impuls geven in de doorontwikkeling van ons bedrijf (zie ook onderstaande schets voor een eerste impressie) en verwachten we verdere stappen te kunnen zetten in het proces rondom de samenwerking met gemeente Noardeast-Fryslân in de zogenaamde Startwerkplaats.

Beoogd wordt het idee van een Startwerkplaats aan te jagen via een nieuwe werklocatie voor de afdeling gemeentewerken NE-F met daaraan verbonden de Groenacademy van Dokwurk. De ambitie is dit verder uit te bouwen tot een circulair ambachtscentrum met daarbij een aantal nader vorm te geven leerlijnen en ateliers ten behoeve van onze medewerkers en deelnemers.



Doelgroepen Dokwurk

Zoals ook uit de beleidsvisie blijkt, is Dokwurk in transitie naar een modern Sociaal Ontwikkelbedrijf “voor iedereen”.

De toevoeging “voor iedereen” is kenmerkend voor de ambities van Dokwurk. Dokwurk wil zich binnen de kaders van het sociaal domein inzetten voor alle mensen, die in relatie tot participatie en werk, in welke vorm dan ook, een steuntje in de rug kunnen gebruiken.

Vanuit de sociale indicatiestelling bedienen we de volgende doelgroepen:

- | | |
|--|-----------------------------|
| 1. Doelgroep Wsw (inclusief begeleid werken) | (regeling in afbouw) |
| 2. Doelgroep (nieuw) beschut werken | indicatie loonwaarde 0-30% |
| 3. Doelgroep begeleiding Baan Afspraak Banen (BAB) | indicatie loonwaarde 30-80% |
| 4. Doelgroep activering en re-integratie | (bijstand) |
| 5. Doelgroep Inburgering | |

Dokwurk is ingericht om de nieuwe doelgroepen onder de Participatiewet, binnen de gegeven kaders, zo goed mogelijk te bedienen.

We zullen daarbij, afhankelijk van de volumeontwikkeling van de doelgroepen, steeds zorgvuldig naar de vorm, omvang en positie van ons regionale sociaal ontwikkelbedrijf blijven kijken.

NEF Holding B.V.

Ter ondersteuning van haar bedrijfsvoering heeft Dokwurk in 2013 NEF Holding B.V. opgericht. Een holdingstructuur maakt het mogelijk in een ander, beter passend, risicoprofiel allianties aan te gaan met het bedrijfsleven en indien nodig passende bedrijfsvoeringinstrumenten in te regelen.

NEF Holding BV is een 100% verbonden partij aan de gemeenschappelijke regeling Werk-/leerbedrijf Noardeast Fryslân (Dokwurk). Het bestuur en directievoering op de BV is belegd bij het bestuur en de directie van Dokwurk.

NEF Holding BV participeert per eind 2023 in een tweetal B.V. 's, te weten:

- NEF Askare B.V. (NEF Holding B.V. is voor 100% aandeelhouder)
- Visser houtbewerking Dokkum B.V. (NEF Holding B.V. is voor 49% aandeelhouder)



NEF Askare B.V. is in juli 2017 opgericht om dienstverbanden in het kader van de Participatiewet in te regelen. Daarnaast wordt NEF Askare B.V. ingezet voor het behartigen van tijdelijke dienstverbanden, intra-concern bij Dokwurk, ten behoeve van de flexibele schil.

Visser Houtbewerking Dokkum B.V. is in 2011 opgericht en betreft een samenwerking met een lokaal bouwbedrijf om een gezamenlijke houtwerkplaats te exploiteren waarbij het belang van Dokwurk vooral is gericht op het plaatsen en ontwikkelen van mensen op deze werksoort.

Maatschappelijke ontwikkelingen

Vanuit het landelijke beleid is het momenteel relatief rustig als het gaat om nieuwe ontwikkelingen rondom de Participatiewet. De agenda's worden de laatste jaren met name gedomineerd door de grote onderwerpen als migratie, klimaat, stikstof en huisvesting.

In juli 2023 is het kabinet Rutte 4 gevallen en aansluitend zijn er in november nieuwe Tweede Kamerverkiezingen georganiseerd. Op het moment van schrijven van deze begroting worstelt men met het formeren van een nieuw rechts "programkabinet" en stuurt men aan op een regeerakkoord op hoofdlijnen. Het is nog niet duidelijk of dit lukt en wat uiteindelijk de gevolgen voor de sociale sector zullen gaan zijn.

Veel mensen staan nog aan de zijlijn als het gaat om participatie en werk en de roep vanuit de sector de structuur rondom de Sociale Ontwikkelbedrijven te behouden is nog steeds onverminderd aanwezig.

Gelukkig lijkt dit besef ook in de landelijke politiek steeds beter door te dringen. De krapte op de arbeidsmarkt zal eerder toenemen dan afnemen en iedereen is nodig om naar zijn/haar vermogen bij te dragen. Daarbij levert participatie, in welke vorm dan ook, een belangrijke bijdrage aan het welzijn van mensen en vermindering van de maatschappelijke kosten.

Dit laatste wordt ook bevestigd vanuit recent onderzoek vanuit bureau Berenschot (februari 2024) waaruit blijkt dat investeren in mensen met een arbeidsbeperking door middel van loonkosten-subsidie gunstig is als het gaat om de maatschappelijke kosten-batenanalyse (MKBA), zie ook onderstaande flyer.

Het loont om te investeren in werk voor mensen met een ondersteuningsbehoefte

Ondanks de krappe arbeidsmarkt staan er nog veel mensen aan de kant. Als we met inzet van loonkostensubsidie **40.000 mensen** extra naar werk begeleiden, dan levert dat **400 miljoen euro** op. Dat is goed voor mens, maatschappij en economie. Zo blijkt uit de Maatschappelijke Kosten Baten Analyse van werken met loonkostensubsidie. Daarom moet het Rijk investeren in loonkostensubsidie. Voor de publicatie, kijk op de websites van Cedris en Divosa.

Goed voor de mens

- Meer bestaanszekerheid
- Hoger welzijn
- Meer geluk

Goed voor de economie

- Minder personeels-tekorten
- Meer productiviteit

Goed voor de maatschappij

- Minder zorgkosten
- Minder uitkeringen en armoederegelingen
- Meer veiligheid

divosa Cedris

Maatschappelijk verantwoord ondernemen en de Duurzame Ontwikkelingsdoelstellingen

Zoals ook in de inleiding reeds is genoemd, staan we in de wereld van vandaag voor grote uitdagingen: armoede, honger, ongelijkheid, klimaatverandering en de biodiversiteitscrisis zijn slechts enkele van de problemen die we dringend moeten aanpakken.

Grote uitdagingen vereisen gedurfde actie om ze te overwinnen, en dat is waar de “Duurzame Ontwikkelingsdoelstellingen” voor staan. Ze zijn ontwikkeld om tegen 2030 een groenere, eerlijkere en betere wereld te bouwen, en we hebben allemaal een rol bij het bereiken ervan. Met deze doelen willen we in 2030 een duurzame wereld voor iedereen bereiken, waarin niemand wordt buitengesloten. In 2015 hebben alle 193 landen die lid zijn van de Verenigde Naties (VN) deze doelen aangenomen. De doelen gelden voor alle landen en voor alle mensen.

Tot zover de ambitie. Veel vooraanstaande bedrijven en instanties omarmen de uitgangspunten van de 17 Duurzame Ontwikkelingsdoelen en pakken de handschoen op om zich op positieve wijze op dit vlak te onderscheiden en haar steentje bij te dragen.



Ook Dokwerk onderschrijft het belang van maatschappelijke verantwoord en duurzaam ondernemen. Sterker nog, als het gaat om de sociale doelstellingen, dan zitten deze waarden reeds diep in onze bedrijfsgenen verankerd!

Om dit nog beter en ook breder in onze bedrijfsvoering te verankeren omarmen we daarom deze 17 Duurzame Ontwikkelingsdoelen. Ieder jaar zullen we op een aantal actuele thema's verbeteracties gaan organiseren, zodat we op deze wijze ook voortdurend focus houden op continue verbetering rondom deze aspecten. Startende in 2024 wil Dokwerk zich gaan richten op de volgende thema's:

1. Geen armoede, geen honger en een goede gezondheid voor iedereen (DOD 1, 2 en 3)
2. Zuinig met water en schoon afvalwater (DOD 6 en 14)
3. Duurzame energie en klimaatactie (DOD 7 en 13)
4. Verantwoorde consumptie en productie en reductie van afvalstromen (DOD 12)

Via de kwartaalrapportage zal over de voortgang worden gerapporteerd aan de directie en het bestuur.

3. Het financiële kader

Financieel perspectief

Zoals ook in de inleiding en in voorgaande hoofdstuk reeds is aangegeven, is het op veel plaatsen onrustig in de wereld en dat heeft ook zijn weerslag op de samenleving en op de wereldwijde economie. Het jaar 2023 kenmerkte zich door erg hoge inflatie en oplopende rentes. Op het moment van schrijven van deze begroting dalen de rentes weer licht, maar blijft de economie, mede vanwege krapte op de arbeidsmarkt en hoge kostprijzen, vooralsnog onzeker.

Het goede nieuws vanuit onze sector is echter dat de rijkssubsidies ten behoeve van de diverse doelgroepen onder de Participatiewet zich momenteel gunstiger ontwikkelen dan verwacht (zie ook bijlage 1). Dit komt mede voort vanuit de herijking van het gemeentefonds per 2023 waarbij de rijksbudgetten beter zijn afgestemd op de feitelijke realisaties binnen de diverse doelgroepen en de ontwikkeling van de Wsw-rijksbijdrage, na jaren van bezuinigingen, weer in de pas loopt met de reguliere loonontwikkelingen.

Het financieel perspectief voor de komende jaren bij Dokwerk is vanwege dit gegeven relatief stabiel. De exploitatieruimte staat, vanwege krimp op de Wsw, wat onder druk maar het beeld voor de komende jaren blijft daarentegen wel relatief stabiel.

Voor de verwachte resultaten voor de periode van 2025 tot en met 2028 verwijzen wij u graag naar de meerjarenbegroting in hoofdstuk 9.

In de meerjarenbegroting zien we een trend van licht dalende baten en licht oplopende bedrijfskosten waardoor het resultaat uit bedrijfsvoering per saldo meer onder druk komt te staan. Dit wordt echter gecompenseerd door een verwacht gunstiger subsidieresultaat waardoor het resultaat voor gemeentelijke bijdrage voor de komende jaren relatief stabiel blijft.

De dalende baten komen voort uit de krimp van de (oude) Wsw doelgroep met circa 5-6% per jaar. Tevens wordt het aandeel beschut werken in de bezetting steeds groter waardoor het inverdienvermogen vanuit dit gegeven (lees: mensen met een behoorlijke arbeidsbeperking) ook meer onder druk komt te staan.

De gestaag oplopende kosten hebben met name te maken met het duurder worden van de organisatie op het vlak van het staf- en kaderpersoneel. De veranderende doelgroepen onder de Participatiewet doen een steeds groter appel op de begeleidingsintensiteit en daarnaast vraagt uitstroom van de (oude) doelgroep Wsw in toenemende mate om herbezetting vanuit de reguliere arbeidsmarkt. Deze ontwikkelingen zijn overigens niet specifiek voor Dokwerk en is de tendens binnen de gehele sector.

Wij zijn bij Dokwerk bewust van deze ontwikkelingen en blijven hierop anticiperen. Opschaling, kaderverruiming en het zoeken naar nieuwe verdienmodellen zijn nodig om de efficiency te verbeteren en een financieel gezond Dokwerk voor nu en in de toekomst te kunnen blijven waarborgen.

Het beschikbare rijksbudget annex met de taken van Dokwerk bedraagt in 2025 circa 19,2 miljoen en loopt met de krimp van de Wsw terug naar circa 18,7 miljoen in 2028. Dit beeld is, na de herijking van het gemeentefonds per 2023, gunstiger dan voorheen en dat is, mede in het licht van de genoemde kostenstijgingen, goed nieuws. Voor Dokwerk blijft het zaak de volumes in de Wsw en de doelgroepen onder de Participatiewet zo goed mogelijk te monitoren, zodat de bedrijfsvoering zoveel mogelijk in de pas blijft lopen met het beschikbare rijksbudget.

Het rijksbudget voor de Wsw en nieuw beschut werken wordt jaarlijks toegekend via de Integratie Uitkering Sociaal Domein (IUSD). Het rijksbudget voor re-integratie en de doelgroep LKS is onderdeel van het cluster Participatie in de algemene uitkering aan gemeenten.

Budgetverdeling

Met de ingang van de Participatiewet heeft Dokwurk afspraken met haar bestuur en gemeenten gemaakt over de wijze van financiering. Er is voor gekozen om, annex aan de opdracht, het Wsw-budget, het budget voor de nieuwe doelgroepen beschut werken en LKS en het re-integratiebudget binnen Dokwurk te zien als een “ontschot” budget.

Met de herijking van het gemeentefonds per 2023 loopt de rijksbijdrage, met uitzondering van het begeleidingsbudget voor nieuw beschut werken, in grote lijnen in de pas met de realisatie en omvang van de diverse doelgroepen.

De budgetverdeling is voor de jaren 2025 tot en met 2028 opgenomen in bijlage 1 en vormt het uitgangspunt voor de begroting 2025 e.v.

Integraal begrotingstekort 2025

De begroting 2025 voor Dokwurk, zie hoofdstuk 8, gaat uit van een integraal tekort voor gemeentelijke bijdrage van € 1.552.000,-.

Voor een uitsplitsing van dit tekort per deelnemende gemeente wordt verwezen naar hoofdstuk 10. De begroting is gebaseerd op de uitgangspunten voor rijksfinanciering, zoals benoemd in hoofdstuk 7 en bijlage 1.

De verwachting is dat Dokwurk de komende jaren gestaag in haar bedrijfsomvang zal krimpen. Hier wordt voortdurend door Dokwurk op geanticipeerd en dit komt ook tot uitdrukking in de meerjarenbegroting.

4. Investeringsbeleid

De missie van Dokwurk is gericht op “meedoen in de maatschappij”. Hierbij vormt de interne infrastructuur een belangrijke leerwerktool binnen ons bedrijfsvoeringconcept en is dit tevens het vangnet voor mensen als het extern even niet lukt.

Investerings worden steeds getoetst aan de missie waarbij we relatief behoudend omgaan met investeringen. Investerings mogen, met uitzondering van vervangingsinvesteringen en investeringen ten behoeve van rendementsverbeteringen, niet leiden tot onevenredige uitbreiding van de interne infrastructuur tenzij deze investeringen direct bijdragen aan de missie van Dokwurk en er sprake is van een verantwoord risicoprofiel.

Als uitgangspunt wordt er alleen geïnvesteerd als de investeringen worden afgedekt door opdrachten of dat de middelen nodig zijn om de continuïteit en effectiviteit van de huidige bedrijfsonderdelen voldoende te waarborgen. Investerings borgen zo de noodzakelijke continuïteit en omzet met in achtname van een verantwoord risicoprofiel. De investeringen kunnen betrekking hebben op:

Gronden en terreinen	n.v.t.	
Voorzieningen op terreinen	20	jaar
Gebouwen	30-40	jaar
Gebouwen (verbouwingen)	max. 25	jaar
Installaties	5-10	jaar
Machines	5-10	jaar
Transportmiddelen	5-10	jaar
Inventarissen	5	jaar
Hard- en software	3	jaar

De investeringen worden afgeschreven op basis van reële, algemeen gehanteerde afschrijvings-termijnen (conform de financiële verordening (art. 212), zie ook tabel boven).

Investeringsbudget:

Voor boekjaar 2025 wordt, passend bij de omvang van de huidige Dokwurk activiteiten, een maximaal investeringsbudget voorgesteld van € 300.000,-. Let wel, dit budget is passend in relatie tot de reguliere bedrijfsvoering. Eventuele investeringen annex met huisvesting zijn niet inbegrepen. Dergelijke investeringen zullen altijd op basis van nadere planvorming aan het bestuur van Dokwurk worden voorgelegd.

Formalisering van het investeringskader vindt integraal plaats bij vaststelling van deze begroting door het Algemeen Bestuur. In het najaar van 2024 zullen de geplande investeringen voor 2025, voor zover mogelijk, nader worden gespecificeerd. Globaal wordt de volgende begroting per investerings-categorie aangehouden:

Begroting per investeringscategorie:	
Gronden en terreinen, Gebouwen	seperaat bestuurlijk besluit
Voorzieningen op terreinen	5% € 15.000
Machines en Installaties	50% € 150.000
Transportmiddelen	25% € 75.000
Inventarissen	10% € 30.000
Hard- en software	10% € 30.000
Totaal:	100% € 300.000

Een investeringsbudget van € 300.000,- is voor ons bedrijf relatief laag, maar past bij de beleidsuitgangspunten (beweging van binnen -> buiten) en het beheersen van de afschrijvingslasten nu en in de toekomst.

5. Treasuryparagraaf

Algemeen:

Onder Treasury wordt verstaan het besturen en beheersen van de financiële vermogenswaarden, de financiële geldstromen, de financiële posities en de hieraan verbonden risico's. Deze Treasury-paragraaf is opgenomen in het kader van de Wet fido (Wet financiering decentrale overheden).

Kasgeldlimiet:

De kasgeldlimiet heeft betrekking op het kunnen aantrekken van kort geld (rente typische looptijd < 1 jaar). De kasgeldlimiet is, volgens de Wet fido, vastgesteld op 8,5% van het begrotingstotaal (dat wil zeggen 8,5% van de lasten in de begroting). Na het vaststellen van de begroting blijft de kasgeldlimiet ongewijzigd.

Voor 2025 is voor Dokwurk, onder voorbehoud van goedkeuring van de begroting, de volgende kasgeldlimiet van toepassing:

Kasgeldlimiet (x € 1.000)	Begroting	Begroting	Begroting	Begroting
	2025	2026	2027	2028
Begrote lasten exclusief grondstoffen	27.370	26.985	26.596	26.207
Begroot grond- en hulpstoffen	1.383	1.424	1.467	1.511
Totaal begrotingsbedrag (= lasten in de begroting)	28.753	28.410	28.064	27.718
Percentage 8,5%	2.444	2.415	2.385	2.356

Renterisiconorm:

Het renterisico is in het kader van de wet fido omschreven als "de mate waarin het saldo van de rentelasten van een openbaar lichaam verandert door wijzigingen in het rentepercentage op leningen en uitzettingen met een rente typische looptijd van een jaar of langer". Het renterisico dient te voldoen aan de renterisiconorm.

De renterisiconorm houdt in dat de jaarlijkse verplichte aflossingen en de renteherzieningen als totaal niet meer dan 20% van het begrotingstotaal mogen bedragen (begrotingstotaal = totaal van lasten in de begroting). Het doel van de renterisiconorm is om het renterisico bij herfinanciering te beheersen.

Renterisiconorm (x € 1.000)	T+1	T+2	T+3	T+4
	2025	2026	2027	2028
1. Renteherzieningen	0	0	0	0
2. Aflossingen	500	500	500	500
3. Renterisico (1 + 2)	500	500	500	500
4. Renterisiconorm	5.751	5.682	5.613	5.544
5a. Ruimte onder de renterisiconorm (4 > 3)	5.251	5.182	5.113	5.044
5b. Overschrijding van de renterisiconorm (3 > 4)	nvt	nvt	nvt	nvt
Berekening renterisiconorm:				
4a. Begrotingstotaal	28.753	28.410	28.064	27.718
4b. Percentage	20%	20%	20%	20%
4. (= 4a x 4b) Renterisiconorm	5.751	5.682	5.613	5.544

Dokwurk heeft in maart 2020 een tweetal nieuwe langlopende leningen afgesloten bij de BNG-bank in relatie tot de nieuwe gerealiseerde huisvesting aan de Hendoweg 26 te Dokkum, als volgt:

Lening 1: 3 miljoen – looptijd 15 jaar rente 0,59%
Lening 2: 9 miljoen – looptijd 30 jaar rente 0,79%

De rentepercentages van beide leningen zijn vast voor de looptijd. De rentelasten zijn in de begroting verwerkt.

Rentevisie:

Dokwurk heeft begin 2020 een tweetal langlopende vastrentende leningen lopen. Het eventueel lenen van kort geld geschiedt binnen de kasgeldlimiet. Op deze laatste lening component loopt Dokwurk een (gering/laag) renterisico. Hiermee is in de begroting 2025 rekening gehouden.

Liquiditeitsrisico:

De liquiditeit bij Dokwurk vormt een voortdurend aandachtspunt vanwege het integrale exploitatie-tekort voor gemeentelijke bijdrage en de vereiste aflossingen op leningen.

Om in de bedrijfsvoering te kunnen beschikken over voldoende liquide middelen is het nodig dat de deelnemende gemeenten de voorschotnota's in relatie tot het begrotingstekort en rijksbijdragen in het kader van de Participatiewet tijdig voldoen. Ten opzichte van de voorgaande jaren geeft dit geen wijziging.

Indien partijen gezamenlijk bovenstaande in acht nemen wordt verwacht dat we binnen de kasgeldlimiet steeds over voldoende liquide middelen kunnen beschikken.

Debiteurenrisico:

Het debiteurenrisico kan binnen Dokwurk als "normaal" worden beschouwd. De debiteurenbewaking verloopt via een vaste interne procedure. De debiteurenrisico's worden afgedekt door middel van een debiteurenvoorziening.

Wel wordt in relatie tot het debiteurenrisico opgemerkt dat Dokwurk op de bedrijfsonderdelen Industrie en Groepsdetachering relatief afhankelijk is van enkele grote opdrachtgevers (zie ook risico-paragraaf). Deze klanten hebben een kredietlimiet passend bij de (hogere) omzet. Dit geeft in de praktijk een hoger debiteurenrisico, maar dit is passend bij de activiteiten.

Koers- en valutarisico's:

Niet van toepassing, alle transacties worden afgewikkeld in euro's.

Kengetallen:

In de onderstaande tabel zijn de voor Dokwurk van toepassing zijnde kengetallen opgenomen:

Begroting 2025	Werkelijk	Int. Begroot	Prog. Begroot
Kengetallen:	2023	2024	2025
Netto schuldquote	4,7%	13,3%	13,2%
Netto schuldquote gecorrigeerd voor alle verstrekte leningen	4,7%	13,3%	13,2%
Solvabiliteitsratio	44,1%	47,5%	46,7%
Structurele exploitatieruimte	-3,3%	-5,1%	-5,4%

6. Verbonden partijen

Dokwurk is georganiseerd in een gemeenschappelijke regeling (GR Noardeast Fryslân). Annex hieraan kent Dokwurk een hulpstructuur via NEF Holding B.V. De GR is enig aandeelhouder van NEF Holding B.V.

Het doel van NEF Holding B.V. is om in een ander, beter passend, risicoprofiel allianties aan te gaan met het bedrijfsleven ter bevordering van de werkgelegenheid voor de doelgroepen van Dokwurk en tevens om passende instrumenten in te regelen ten behoeve van de bedrijfsvoering van Dokwurk.

NEF Holding BV participeert per 1 april 2024 in een tweetal B.V. 's, te weten:

- ✓ 100% aandeelhouder in NEF Askare B.V.;
- ✓ 49% aandeelhouder in Visser Houtbewerking Dokkum B.V.

Eventuele risico's in relatie tot deze verbonden partijen worden opgenomen in de risicoparagraaf van de begrotingen en jaarverslagen van Dokwurk.

7. Uitgangspunten en risico's begroting

Algemeen:

- Dokwurk gaat in haar begroting uit van ongewijzigd beleid en voortzetting van gemaakte afspraken met haar gemeenten, zoals in de Gemeenschappelijke Regeling Werk-/leerbedrijf Noardeast Fryslân en aanvullende dienstverleningsovereenkomsten zijn verankerd.

De programmabegroting 2025 inclusief meerjarenraming gaat uit van de gemaakte afspraken dat het Wsw-budget, de budgetcomponenten ten behoeve van de nieuwe doelgroepen beschut werken en LKS en het re-integratiebudget, inclusief eventuele bijzondere- en incidentele budgetcomponenten annex met deze taken, volledig beschikbaar worden gesteld voor de exploitatie van Dokwurk.

Het rijksbudget voor de Wsw en nieuw beschut werken wordt jaarlijks toegekend via de Integratie Uitkering Sociaal Domein (IUSD). Het rijksbudget voor re-integratie en de doelgroep LKS is onderdeel van het cluster Participatie in de algemene uitkering aan gemeenten.

De rijksbudgetten annex met de taakvelden van Dokwurk worden jaarlijks gecommuniceerd via de mei- en septembercirculaires. Let wel, daarbij zijn de circulaires van het desbetreffende boekjaar leidend als het gaat om de jaarlijkse definitieve budgetvaststelling voor Dokwurk.

Deze afspraken zijn in financiële zin uitgewerkt voor de jaren 2025-2028, zie bijlage 1, en verwerkt in deze begroting.

- In de begroting 2025-2028 is Dokwurk uitgegaan van de rijksbudgetten zoals opgenomen in de septembercirculaire 2023, zie bijlage 1. Daarbij is in de begroting 2025-2028 voor de Wsw component, conform deze circulaire, uitgegaan van een indexatie van 3%.

Disclaimer: het niet of in onvoldoende mate indexeren van de rijksbudgetten vormt een nadrukkelijk risico op de begroting. Ook kunnen eventuele onvoorziene wijzigingen in de financierings-systematiek vanuit het Rijk de begroting fors beïnvloeden.

- De economische vooruitzichten voor 2024 en 2025 zijn onzeker. De onzekerheid wordt met name gevoed door de onrust in de wereld, waaronder de aanhoudende oorlog tussen Rusland en Oekraïne en recent ook de oorlog tussen Israël en Gaza.

De impact voor Dokwurk laat zich niet of nauwelijks voorspellen. Wij maken daarom een nadrukkelijk voorbehoud op de begroting als het gaat om dergelijke onvoorziene ontwikkelingen.

Dokwurk opereert in de economisch relatief zwakke Noordoost Friese regio. Dit geeft risico op (te) weinig (goed betaald) werk en passende detachingsmogelijkheden bij werkgevers. Hierbij is Dokwurk binnen de Industrie en Groepsdetachering afhankelijk van een beperkt aantal grote opdrachtgevers. Het wegvallen van één grote opdrachtgever vormt een nadrukkelijk omzetriscico.

VPB plicht:

- Ingaande 2016 is een VPB plicht (= vennootschapsbelasting plicht) voor overheidsorganisaties ingevoerd op activiteiten waarmee de overheid in concurrentie treedt met het bedrijfsleven. Vanuit de bedrijfsactiviteiten bij Dokwurk blijkt dat de uitvoering van re-integratie- en activerings-trajecten en (tijdelijke) verhuuractiviteiten kwalificeren als VPB plichtige activiteiten. De rest van de activiteiten valt onder de zogenaamde Wsw-vrijstelling.
- Op grond van de Wsw-vrijstelling kan een integrale vrijstelling van de VPB plicht worden ontvangen. Dokwurk dient dit jaarlijks te monitoren. De vrijstelling is in 2023 inhoudelijk getoetst en ook met de belastingdienst afgestemd. De verwachting is dat ook in 2025 een vrijstelling van VPB plicht van toepassing is. Om deze reden zijn de eventuele VPB lasten niet in deze begroting verwerkt.

Exploitatiebijdrage buitengemeenten:

- Uitgangspunt van het DB is dat buitengemeenten een passende gemeentelijke bijdrage betalen in het exploitatietekort van Dokwurk (minimaal gelijk aan het begrotingstekort per Se). Zoals ook aangegeven in hoofdstuk 10 betreft dit een risicopost, aangezien buitengemeenten niet wettelijk zijn gehouden tot het betalen van een gemeentelijke bijdrage.
- In de begroting is onder de overige opbrengsten deze post opgenomen ad € 50.000,- (rekening houdend met het geschetste risico en kennis vanuit de (betaal)historie).

Loonkosten:

- In de begroting 2025 is voor wat de loonkosten Wsw en beschut werken betreft rekening gehouden met een overall loonstijging 3% vanuit de cao's en sociale premies. Loonstijgingen vormen een risico als het Rijk deze niet compenseert in de rijksbijdragen.
- Voor ambtelijke loonkosten en inhuur is in de begroting 2025 eveneens gerekend met een reguliere loonstijging van 3% ten opzichte van 2023 (cao en overige looneffecten).

Flexibele schil op ambtelijk personeelsbestand:

- Bestuur en directie zijn overeengekomen dat Dokwurk een flexibele schil aan kaderpersoneel zal aanhouden van minimaal 10%. Dit om te kunnen blijven anticiperen op organisatieveranderingen. Alleen spilfuncties, behorende tot het functiehuis en vereist vanwege continuïteit, kunnen indien nodig worden omgezet naar vast.
- Voorlopig kan nog ruim aan dit uitgangspunt worden voldaan, zie ook personeelsbezetting op bladzijde 18, maar het percentage loopt wel gestaag terug vanwege gewijzigde wet- en regelgeving (WAB) waardoor medewerkers eerder in aanmerking komen voor een vast dienstverband.

Groen detacheringen bij gemeenten:

- Dokwurk detacheert een relatief groot deel van haar Groenmedewerkers bij haar deelnemende gemeenten. Deze begroting gaat uit van continuering van deze samenwerking in de huidige vorm. Onvoorziene aanpassingen op volume (aantal mensen) en prijs vormen een risico op de begroting.
De uitdaging voor de komende jaren bij Groen is het zoveel als mogelijk opvangen van de krimp op de Wsw als gevolg van pensionering door herbezetting vanuit de nieuwe doelgroepen. Dokwurk speelt hier o.a. op in door het opzetten van een "Groen Academie".

Overige risico's en uitgangspunten:

- Voor overige risico's wordt verwezen naar de Treasuryparagraaf hoofdstuk 5.
- Voor de overige uitgangspunten op de meerjarenbegroting wordt verwezen naar hoofdstuk 9.

Algemene reserve (weerstandvermogen) & Solvabiliteit:

- Algemene reserve (= weerstandvermogen) is bedoeld om financiële tegenvallers op te kunnen vangen. Voor een gezonde en financieel stabiele bedrijfsvoering is voor Dokwurk een solvabiliteit gewenst van minimaal 30%.

Per eind 2023 had Dokwurk een algemene reserve van € 3,6 miljoen. Daarnaast is er een bedrag van € 6,8 miljoen aan bestemmingsreserves welke zijn gereserveerd voor de financiering van specifieke omschreven doelen, zie onderstaande tabel.

1 Reserve t.b.v. organisatiewijzigingen en modernisering	473.000
2 Reserve hogere kapitaallasten (kostenstijging nieuwbouw)	1.814.000
3 Reserve verlofsaldi Wsw personeel	400.000
4 Reserve uitbreiding en goedkoper maken 80-banenplan	1.055.000
5 Reserve nieuwbouw (uitbreiding) Hendoweg	2.920.000
6 Reserve duurzaamheid	179.000
Totaal bestemmingsreserves	6.840.000

Het totale eigen vermogen zit per eind 2023 op € 10,4 miljoen op een balanstotaal van ruim € 23,6 miljoen. De solvabiliteit zit daarmee op 44,1%. Let wel, dit is inclusief de bestemmingsreserves welke de komende jaren vanwege de overeengekomen bestemmingen zullen worden aangewend. De solvabiliteit zal op grond hiervan dan ook gestaag gaan afnemen.

Gebaseerd op alleen de algemene reserve zit de solvabiliteit per eind 2023 op circa 15,1%.

We zullen de komende jaren het eigen vermogen strak blijven monitoren, mede vanwege het verhoogde risicoprofiel als gevolg van de onrust in de wereld en ook vanwege de geplande terugloop van de bestemmingsreserves.

Beoogde verkoop pand Holwerderweg 21 te Dokkum

In het najaar van 2023 heeft de directie en bestuur van Dokwurk besloten een nieuwe bedrijfshal te bouwen aan de Hendoweg 26 te Dokkum (zie ook hoofdstuk 2). Integraal hiermee is de keuze gemaakt om het (oude) pand aan de Holwerderweg 21 te gaan verkopen en de vrij te komen gelden vanuit de verkoop aan te wenden voor kostenegalisatie annex met de beoogde nieuwbouw.

Vanwege de planvorming van gemeente Noardeast-Fryslân voor de realisatie van een nieuwe locatie voor de afdeling gemeentewerken en mogelijk breder een "Startwerkplaats" is het pand ter overname (eerste koop) aangeboden aan de gemeente Noardeast-Fryslân.

Bij verkoop van het pand in 2024 zal de boekwinst, conform bestuursbesluit, worden toegevoegd aan de bestemmingsreserve (uitbreiding) nieuwbouw. Dit effect is reeds in de begrote balans op pagina 20 verwerkt.

8. Programmabegroting Dokwerk 2025

RESULTAAT UIT BEDRIJFSVOERING (x € 1.000)	Werkelijk 2023	Int. Begroting 2024	Prog. Begroting 2025
Omzet Detachering	1.991	2.010	1.971
Omzet BAB	874	897	936 <i>zie bijlage 1</i>
Omzet Groen	1.408	1.341	1.315
Omzet Industrie en kantine	2.858	2.216	2.173
Omzet Schoonmaak	227	241	241
Omzet Re-integratie & Activering	2.449	2.594	2.723 <i>zie bijlage 1, Incl. Meedoen structureel</i>
Omzet Inburgering	60	198	198
Omzet WMO Dagbesteding	237	257	325
Kostprijs grond- en hulpstoffen	1.508	1.375	1.383
ESF baten	530	0	0
Overige opbrengsten	978	556	416 <i>Aanname: paad Holwerderweg verkocht</i>
Totaal netto opbrengst	10.105	8.936	8.916
Loonkosten ambtelijk personeel	4.592	4.900	5.049
Inhuur personeel	844	1.199	1.235
Totaal loonkosten ambtelijk personeel en inhuur	5.436	6.099	6.284
Afschrijving, rente en huur	655	806	1.037 <i>hogere afschrijving door nieuwbouw 2024</i>
Overige bedrijfskosten	1.922	1.991	1.702 <i>daling energielasten en incidentele kosten</i>
Directe kosten re-integratie	94	90	115
Totaal bedrijfskosten	2.671	2.887	2.854
Kosten Begeleid Werken	460	480	466
Rijksbijdrage Begeleid Werken	936	950	881 <i>vg. sept. circulaire 2023 + 3% LPO index</i>
Resultaat Begeleid Werken Wsw	476	470	415
Resultaat uit bedrijfsvoering	2.474	420	192
SUBSIDIERESULTAAT WSW en BESCHUT WERKEN (x € 1.000)	Werkelijk 2023	Int. Begroting 2024	Prog. Begroting 2025
Loonkosten Wsw	15.812	16.736	16.257
Overige kosten Wsw	649	729	709
Rijkbijdrage excl. Begeleid Werken*	14.733	15.020	14.421 <i>vg. sept. circulaire 2023 + 3% LPO index</i>
Subsidieresultaat Wsw	-1.728	-2.445	-2.545
Begeleidingsgelden beschut werken	433	673	861 <i>zie bijlage 1</i>
Kosten inhuur beschut werken (= loon minus BUIG)	554	709	800
Saldo loonkosten nieuw beschut werken	-121	-36	61
Totaal Subsidieresultaat	-1.849	-2.481	-2.484
Mutatie egalisatiereserve huisvesting	250	250	425 <i>kostendekking afschrijving huisvesting</i>
Mutaties op reserves (onttrekking t.b.v. banenplan)	487	210	315 <i>kostendekking banenplan</i>
Integraal resultaat voor gemeentelijke bijdrage*	1.362	-1.601	-1.552
<i>Gemeentelijke bijdrage aan Dokwerk</i>	<i>1.558</i>	<i>1.768</i>	<i>1.552</i>
Gem. aantal Se's Wsw	468,4	448,2	422,7
Waarvan in Begeleid Werken	28,0	26,6	25,1
Te verlonen Se's	440,4	421,6	397,6
Opbouw nieuwe doelgroepen:			
Beschut werken (ult. jaar)	68	73	80 <i>regel 3 Wsw'eruit 1 beschut werken terug</i>
Doelgroep BAB (LKS) banen - regulier (ult. jaar)	171	185	200
Doelgroep BAB (LKS) banen - intern Dokwerk (ult. jaar)	11	15	15
Bezetting 80 Banenplan (ult. jaar)	43	30	30
Instream nieuwe cliënten activering en re-integratie	322	300	300
Aantal fte ambtelijk personeel (ult. jaar)	54,5	53,0	53,9
Aantal fte inhuur (flex)	14,1	15,0	14,1
Totaal fte (niet gesubsidieerd)	68,6	68,0	68,0
Percentage in flex dienstverband ult. Jaar	20,6%	22,0%	20,7%
Ziekteverzuimpercentage Wsw en beschut werken	13,1%	14,0%	13,5% <i>Trend sector is omhoog vanwege leeftijd</i>

Begrote Balans

(Per ultimo boekjaar x € 1.000,-)

ACTIVA	Werkelijk 2023	Int. Begroot 2024	Begroot 2025
Vaste activa			
materiele vaste activa*	12.199	15.639	14.904
financiële vaste activa	200	200	200
Totaal vaste activa	12.399	15.839	15.104
Vlottende activa			
voorraden	9	10	10
vorderingen*	10.528	7.500	7.200
liquide middelen	627	700	600
overlopende activa	68	70	50
Totaal vlottende activa	11.232	8.280	7.860
TOTAAL ACTIVA	23.631	24.119	22.964
PASSIVA			
Eigen vermogen			
algemene reserve	3.580	3.580	3.580
bestemmingsreserve	6.841	7.881	7.141
Totaal eigen vermogen	10.421	11.461	10.721
Vorzieningen			
voorzieningen	776	738	888
Vaste schulden			
langlopende schulden (leningen)	10.500	10.000	9.500
Netto-vlottende schulden			
overige schulden	1.683	1.670	1.650
schuld aan kredietinstellingen	-	-	-
Overlopende passiva	251	250	205
TOTAAL PASSIVA	23.631	24.119	22.964

*) effect nieuwbouw productiehal in 2024

9. Meerjarenbegroting Dokwerk 2025-2028

RESULTAAT UIT BEDRIJFSVOERING (x € 1.000)	Begroot				
	2025	2026	2027	2028	
Omzet Delachering	1.971	1.895	1.828	1.761	rimp Wsw vlg. blijfkansen + incl. Raderwerk + index 2% rijksbudget, zie bijlage 1
Omzet BAB	936	983	1.030	1.079	rimp Wsw vlg. blijfkansen + index 2%
Omzet Groen (incl. groen projecten)	1.315	1.264	1.219	1.175	rimp Wsw vlg. blijfkansen + index 2%
Omzet Industrie en kantine	2.173	2.089	2.015	1.942	rimp Wsw vlg. blijfkansen + index 2%
Omzet Schoonmaak	241	241	241	241	omzet vasthouden met herbezetting uit trajecten e.d.
Omzet Re-integratie & Activering (incl. Meedoen)	2.723	2.837	2.941	3.050	rijksbudget, zie bijlage 1, incl. Meedoen structureel
Omzet Inburgering	198	200	200	200	instroom stabiel (afhankelijk van instroom nieuwkomers)
Omzet WMO Dagbesteding	325	335	345	355	begroot op 50 plekken WMO + indexatie 3%
Grond en hulpstoffen	1.383	1.424	1.467	1.511	3% kosten indexatie, bij stabiele inzet banenplan & LKS
ESF balen	0	0	0	0	Niet bekend -> niet begroten
Overige opbrengsten	416	428	441	455	index 3%, aanname: Raderwerk structureel
Totaal netto opbrengst	8.916	8.849	8.793	8.747	
Loonkosten ambtelijk personeel	5.049	5.104	5.158	5.034	zie verloop onder + loonindex 3%
Loonkosten inhuur	1.235	1.362	1.403	1.610	zie verloop onder + loonindex 3%
Totaal loonkosten ambtelijk personeel & inhuur	6.284	6.466	6.561	6.644	
Afschrijving, rente en huur	1.037	1.033	1.029	1.025	afloop rente ca. € 3,5k per jaar
Overige bedrijfskosten	1.702	1.701	1.701	1.701	index 3% + doelstelling geslaag kostenbesparing!
Directe kosten re-integratie	115	118	122	126	afgeslemd op volume trajecten, zie onder + index 3%
Kosten Begeleid Werken	466	453	441	429	index 3% kostprijs BW
Rijksbijdrage Begeleid Werken	881	883	860	837	index 3% rijksbijdrage + volumeontwikkeling BW
Resultaat Begeleid Werken Wsw	415	430	419	408	
Resultaat uit bedrijfsvoering	192	-41	-201	-341	
SUBSIDIERESULTAAT Wsw (x € 1.000)	Begroot				
	2025	2026	2027	2028	
Loonkosten Wsw	16.257	15.629	15.075	14.526	index 2% + rimp op de Wsw, zie volume onder
Overige kosten Wsw	709	688	670	652	rimp Wsw vlg. blijfkansen + 3% index
Rijksbijdrage excl. begeleid werken	14.421	14.000	13.636	13.268	index 3% rijksbijdrage + rimp op de Wsw
Subsidieresultaat Wsw	-2.545	-2.317	-2.109	-1.910	
Begeleidingsgelden beschut werken	861	936	1.011	1.086	rijksbudget, zie bijlage 1
Kosten inhuur beschut werken (= loon minus BUIG)	800	896	998	1.104	Realisatie beschut werken x gem. kosten/fte (32 uren)
Saldo loonkosten nieuw beschut werken	61	40	13	-18	
Totaal Subsidieresultaat	-2.484	-2.277	-2.096	-1.928	
Toevoeging aan reserves	0	0	0	0	
Onttrekking aan reserves	740	740	740	740	egalitatie nieuwbouw en vrijval banenplan
Resultaat voor gemeentelijke bijdrage*	-1.552	-1.578	-1.557	-1.529	Let op: financiering banenplan t/m ca. 2027!!
Fictieve taakstelling Se's Wsw (incl. buitengemeenten)	422,7	398,4	376,7	355,9	
Waarvan in begeleid werken	25,1	23,6	22,3	21,1	
Te verlonen Se's	397,6	374,8	354,4	334,8	
Krimp Wsw (oud) in %	-5,7%	-5,7%	-5,4%	-5,5%	rimp vlg. blijfkansen, zie sept. circulaire 2023
Opbouw nieuwe doelgroepen:					
Beschut werken (ult. jaar)	80	87	94	101	Vlg. richtlijn 30% herbezetting verloop Wsw
Doelgroep BAB (LKS) banen - regulier (ult. jaar)	200	200	200	200	verwacht stabiel vanwege max. 3 jr. begeleiding
Doelgroep BAB (LKS) banen - intern Dokwerk (ult. jaar)	15	15	15	15	
Bezetting 80 Banenplan (ult. jaar)	30	30	30	30	Let op: financiering banenplan t/m ca. 2027!!
Totaal volume begroot:	325	332	339	346	
Aantal re-integratie & activeringstrajecten	300	300	300	300	afhankelijk van de arbeidsmarkt, verwacht stabiel
Totaal rijksbudget beschikbaar Dokwerk (x € 1.000)	19.230	19.023	18.895	18.742	vlg. sept.circ. 2023, excl. indexering zie bijlage 1
Aantal fte ambtelijk personeel (ult. jaar)	53,9	52,9	51,9	49,2	natuurlijk verloop
Aantal fte inhuur (flex)	14,1	15,1	15,1	16,8	passend beleid op eventuele krimp
Totaal	68,0	68,0	67,0	66,0	

10. Fictieve taakstelling Wsw en gemeentelijke bijdrage 2025-2028

Fictieve taakstelling Wsw

Berekening fictieve taakstelling in Se's	2025	2026	2027	2028
Dantumadiel incl. buitengemeenten*	138,8	130,9	123,7	116,9
Noardeast-Fryslân	283,9	267,6	253,0	239,0
Totaal Se's	422,7	398,4	376,8	355,9
Krimp begroot (bron: blijfkansen sept. circulaire 2023)	-5,7%	-5,7%	-5,4%	-5,5%
*) begroot aantal Se's vanuit buitengemeenten	28,6	27,0	25,5	24,1

Gemeentelijke bijdrage aan Dokwurk

In €	2025	2026	2027	2028
Begrotingstekort, zie Hoofdstuk 9.	€ -1.551.539	€ -1.578.056	€ -1.556.664	€ -1.528.600

Verdeelsleutel Wsw - Se's:

Dantumadiel	28,0%	28,0%	28,0%	28,0%
Noardeast-Fryslân	72,0%	72,0%	72,0%	72,0%
Totaal	100,0%	100,0%	100,0%	100,0%

Aandeel tekort per gemeente	2025	2026	2027	2028
Dantumadiel	€ -433.834	€ -441.249	€ -435.267	€ -427.420
Noardeast-Fryslân	€ -1.117.705	€ -1.136.808	€ -1.121.397	€ -1.101.180

Buitengemeenten

De gemeentelijke bijdrage van buitengemeenten is in de begroting van Dokwurk opgenomen als "overige opbrengst". Dit is een risicopost om reden dat buitengemeenten niet (bij wetgeving) verplicht zijn een gemeentelijke bijdrage te betalen.

Bijlage 1: Ontwikkeling rijksbudget 2025-2028

Integratie Uitkering Sociaal Domein

Bron: septembercirculaire 2023 IUSD

WSW	2025	2026	2027	2028
Dantumadiel	€ 4.903.915	€ 4.721.826	€ 4.583.340	€ 4.415.786
Noardeast-Fryslân	€ 9.980.164	€ 9.724.807	€ 9.514.883	€ 9.300.989
Schiermonnikoog	€ -	€ -	€ -	€ -
Totaal:	€ 14.884.079	€ 14.446.633	€ 14.098.223	€ 13.716.774
Nieuw begeleiding - ex Wsw beschut werk	2025	2026	2027	2028
Dantumadiel	€ 103.880	€ 111.904	€ 119.928	€ 127.818
Noardeast-Fryslân	€ 250.377	€ 269.716	€ 289.056	€ 308.073
Schiermonnikoog	€ 11.777	€ 11.785	€ 11.792	€ 11.933
Totaal:	€ 366.033	€ 393.405	€ 420.776	€ 447.824
Totaal:	15.250.112	14.840.038	14.518.999	14.164.598

Algemene middelen - Cluster Participatie

Bron: septembercirculaire 2023

*** Budgetten herleid met rekentool "Uitsplitsing budgetten cluster Participatie" (Berenschot). Vertaling naar functionele indeling! ***

Begeleiding LKS	2025	2026	2027	2028
Dantumadiel	€ 507.334	€ 540.921	€ 574.508	€ 608.900
Noardeast-Fryslân	€ 917.103	€ 977.818	€ 1.038.534	€ 1.100.703
Schiermonnikoog	€ 6.504	€ 6.935	€ 7.365	€ 7.806
Totaal:	€ 1.430.941	€ 1.525.674	€ 1.620.407	€ 1.717.409
Re-integratie	2025	2026	2027	2028
Dantumadiel	€ 794.657	€ 828.321	€ 858.753	€ 891.157
Noardeast-Fryslân	€ 1.738.088	€ 1.812.056	€ 1.878.959	€ 1.950.244
Schiermonnikoog	€ 15.995	€ 16.728	€ 17.397	€ 18.117
Totaal:	€ 2.548.740	€ 2.657.105	€ 2.755.109	€ 2.859.518
Totaal rijksbudget:	€ 19.229.793	€ 19.022.817	€ 18.894.515	€ 18.741.525

Fictieve taakstelling Wsw in Se's	422,7	398,4	376,8	355,9
Krimp Wsw in % per jaar - schatting basis blijfkansen	-5,7%	-5,7%	-5,4%	-5,5%
Vaste bijdrage per Se (in €)	35.209	36.259	37.419	38.537
Indexatie Wsw bedrag	2,8%	3,0%	3,2%	3,0%
Budget Wsw	14.884.079	14.446.633	14.098.223	13.716.774

Nieuwe doelgroepen - beschut werken en LKS	1.796.974	1.919.079	2.041.183	2.165.233
Landelijk ingroeipad beschut werken	11.900	12.800	13.600	14.400
Verplichte taakstelling SZW beschut werken - Dokwurk gemeenten	31	33	35	37
Begrote realisatie beschut werken Dokwurk (basis 31 uren / baan)	80	87	94	101
Rekenveronderstelling beschut werken	10.757	10.757	10.757	10.757
Budget benodigd voor begeleiding beschut werken	860.560	935.859	1.011.158	1.086.457
Budget resterend voor begeleiding LKS	936.414	983.220	1.030.025	1.078.776
Rekenveronderstelling BAB (LKS) banen	4.600	4.600	4.600	4.600
Indicatie aantal trajecten LKS begeleiding	204	214	224	235
Re-integratie & Activering	2.548.740	2.657.105	2.755.109	2.859.518
Trajectprijs per client per jaar (prijspeil 2025)	6.800	6.800	6.800	6.800
Indicatie aantal trajecten re-integratie & activering (lopend & nieuw)	375	391	405	421

Bijlage 2: Doelstellingen Dokwurk 2025

Voor 2025 zijn de volgende doelstellingen geformuleerd:

1. Het resultaat uit bedrijfsvoering voor 2025, zie begroting H8, is als doelstelling minimaal leidend.
2. Beweging van binnen naar buiten – aandeel extern

- Per eind 2023 werkt ruim 48% van de Wsw- en de PW-medewerkers extern.

De ambitie van Dokwurk is te groeien naar het (landelijke) streefpercentage van plm. 65%. Dit kan alleen worden gerealiseerd als inleners in relatie tot andere ontwikkelingen hiertoe de mogelijkheden scheppen en er passende vacatures beschikbaar zijn/komen.

De ontwikkelingen na 2024 laten zich moeilijk voorspellen. Het detacheringspotentieel binnen Dokwurk is reeds behoorlijk afgeroomd waardoor verdere groei op dit punt stagneert.

In 2025 streven we daarom in beginsel naar behoud van het aandeel extern op circa 50%.

3. De toeleiding van nieuw beschut werken is optimaal georganiseerd waarbij, volgens afspraak met de deelnemende gemeenten, de verplichte SZW taakstelling is losgelaten om een (grote) wachtlijst bij Dokwurk in dit kader zoveel mogelijk te voorkomen.

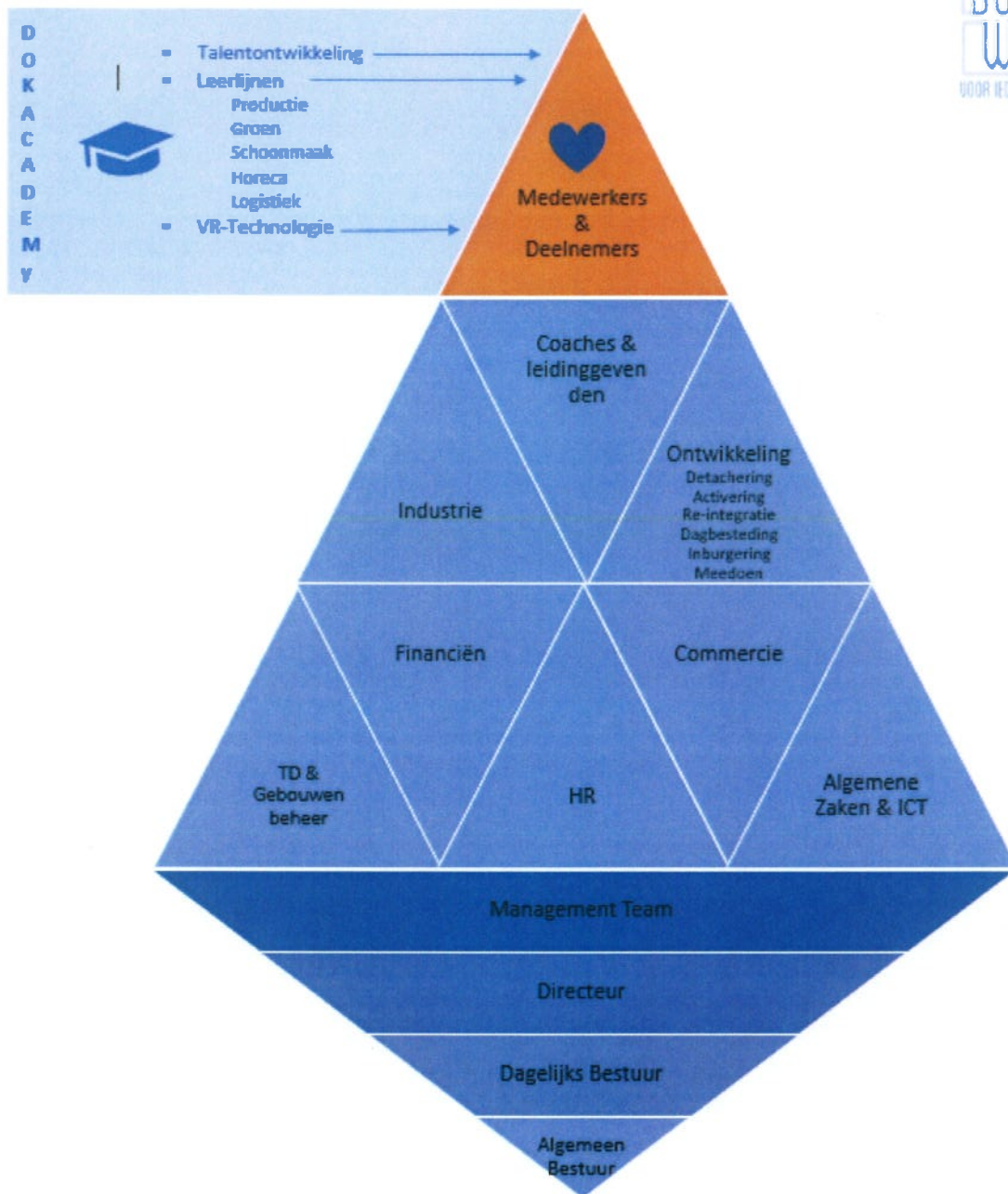
Bij de realisatie beschut werken hanteert Dokwurk de volgende vuistregel: **“3 uitstroom Wsw = 1 herplaatsing beschut werken”**. Dit uitgangspunt past bij de visie vanuit de Participatiewet annex met de afbouw op de Wsw.

De verplichte taakstelling vanuit SZW wordt met dit uitgangspunt royaal gehaald en feitelijk ruim overschreden.

4. De toeleiding en begeleiding van de doelgroep loonkostensubsidie (BAB indicaties) is optimaal georganiseerd, binnen de kaders van het rijks- en gemeentebudget.
5. De uitstroom van mensen uit de uitkering als gevolg van een re-integratietraject bij Dokwurk is minimaal 35% van de nieuwe instroom (fulltime en parttime). Deze doelstelling is ten opzichte van voorgaande jaren neerwaarts bijgesteld vanwege het feit dat de (actuele) instroom van mensen in toenemende mate wordt gekenmerkt door een relatief “grote afstand tot werk” en “meervoudige problematiek”.
6. Alle doelgroepen en personeel binnen Dokwurk worden optimaal ondersteund en ontwikkeld (binnen de door de gemeenten gegeven kaders).
7. De klant (opdrachtgever/inlener) wordt optimaal en professioneel bediend.
8. Het begrote ziekteverzuim voor 2025 is maximaal 13,5% (= onder het landelijk gemiddelde in de sector).

N.B. Bovenstaande doelstellingen gelden als richtlijn voor 2025 en worden bij de interne begrotingscyclus in het najaar nader gespecificeerd door het MT.

Bijlage 3: Organisationschema Dokwurk



Bijlage 4: Bestuurssamenstelling GR NEF (Dokwurk)

De samenstelling van het Algemeen en Dagelijks Bestuur van GR Werk-/leerbedrijf Noardeast Fryslân (Dokwurk) is per 1-1-2024 als volgt:

Dhr. R. Kempenaar	B&W Dantumadiel, voorzitter	DB en AB
Dhr. P.L. Braaksma	B&W Noardeast-Fryslân, secretaris	DB en AB
Dhr. C.A. Wielstra	B&W Dantumadiel	AB
Dhr. J.D. de Vries	B&W Noardeast-Fryslân	AB

De adviseurs voor het Algemeen en Dagelijks Bestuur vanuit Dokwurk zijn:

Dhr. J. Knol	Algemeen directeur
Dhr. J.J. de Jong	Concern Controller

Bijlage 5: Arbobeleidsverklaring Dokwurk

De directie van Dokwurk verklaart dat zij zich inzet voor het waarborgen van een veilige en gezonde werkomgeving voor alle medewerkers en deelnemers. Wij streven ernaar om continu te verbeteren op het gebied van arbeidsomstandigheden, veiligheid en gezondheid. Wij zien dit als een gezamenlijke verantwoordelijkheid van directie, leidinggevenden, medewerkers en deelnemers.

Onze doelstellingen zijn:

- Het voorkomen of beperken van arbeidsrisico's die kunnen leiden tot ongevallen, ziekteverzuim of beroepsziekten.
- Het bevorderen van het welzijn en de betrokkenheid van onze medewerkers en deelnemers door aandacht te besteden aan hun fysieke, mentale en sociale behoeften.
- Zorg te dragen voor een sociaal veilige werkomgeving waar ongewenste omgangsvormen worden uitgebannen en niet langer voorkomen.
- Het voldoen aan alle wettelijke eisen en normen die gelden voor onze branche en activiteiten.

Om deze doelstellingen te realiseren, zullen wij:

- Een actueel arbobeleid ontwikkelen, implementeren en onderhouden dat aansluit bij onze visie, missie en strategie.
- De leidinggevenden ondersteunen in hun rol als uitvoerders en handhavers van het arbobeleid.
- De medewerkers en deelnemers informeren, instrueren en betrekken bij het arbobeleid en hen stimuleren om actief bij te dragen aan een veilige en gezonde werkomgeving.
- Actief reageren op ieder signaal van sociale onveiligheid en deze aanpakken conform ons vastgestelde beleid.
- De preventiemedewerker, de bedrijfsarts en de arbodienst inschakelen voor advies en ondersteuning op het gebied van arbeidsomstandigheden, veiligheid en gezondheid.
- Regelmatig een RI&E uitvoeren om de arbeidsrisico's te inventariseren en te evalueren en een plan van aanpak op te stellen om deze te verminderen of te elimineren.
- Passende maatregelen treffen om de arbeidsomstandigheden te verbeteren, zoals het verstrekken van persoonlijke beschermingsmiddelen, het aanbieden van ergonomische hulpmiddelen, het opstellen van noodprocedures, etc.
- De effectiviteit en naleving van het arbobeleid monitoren en controleren, door middel van inspecties, audits, enquêtes, etc.
- De resultaten en feedback over het arbobeleid rapporteren en evalueren, en het arbobeleid aanpassen indien nodig.

Daarnaast erkent de directie van Dokwurk dat zij als detacheerder van medewerkers ook verantwoordelijk is voor de arbeidsomstandigheden, veiligheid en gezondheid van de medewerkers die bij andere organisaties worden ingezet. Wij zullen daarom:

- Een zorgvuldige selectie maken van de organisaties waar wij onze medewerkers detacheren, rekening houdend met hun arbobeleid en -praktijk.
- Duidelijke afspraken maken met de organisaties over de verdeling van taken en verantwoordelijkheden op het gebied van arbeidsomstandigheden, veiligheid en gezondheid.
- Onze medewerkers voorzien van alle benodigde informatie, instructie en begeleiding over de arbeidsomstandigheden, veiligheid en gezondheid bij de organisaties waar zij worden gedetacheerd.

- Regelmatig contact onderhouden met onze medewerkers en de organisaties over de arbeidsomstandigheden, veiligheid en gezondheid, en eventuele problemen of klachten oplossen of escaleren.
- Onze medewerkers betrekken bij de evaluatie van het arbobeleid en -praktijk bij de organisaties waar zij worden gedetacheerd.

Deze arbobeleidsverklaring is opgesteld op 26 maart 2024 en zal jaarlijks worden herzien. Wij vragen alle medewerkers en deelnemers om zich te houden aan het arbobeleid en om mee te werken aan de uitvoering ervan.

Namens de directie van Dokwurk,

Jan Knol
Directeur

Bijlage 6: Goedkeuring Bestuur

Opgemaakt door het Dagelijks Bestuur van Dokwurk in de vergadering van 17 april 2024.

Voorzitter
was getekend, de heer R. Kempenaar

Secretaris
was getekend, de heer P.L. Braaksma

Aldus vastgesteld door het Algemeen Bestuur van Dokwurk in de vergadering van 1 juli 2024.

Voorzitter
was getekend, de heer R. Kempenaar

Secretaris
was getekend, de heer P.L. Braaksma